

АРХЕОЛОГИЧЕСКИЕ ИССЛЕДОВАНИЯ 2007-2008 ГГ. НА ГОРОДИЩЕ ИСКЕР

Городище Искер находится в 17 км к юго-востоку от Тобольска, в 3,2 км к юго-востоку от деревни Сибиряк, в 1,5 км к юго-западу-западу от деревни Преображенка, у устья реки Сибирка, на ее правом берегу. Расположено на верхней надпойменной террасе правого коренного берега р. Иртыш, высотой в данном месте не менее 50 м, на узком мысу, образованном склонами террасы рек Иртыша и Сибирки (рис. 1). Склон к Иртышу обрывистый, к р. Сибирке крутой, задернованный, поросший кустарником и деревьями лиственных и хвойных пород. Площадку городища, от которой осталась узкая полоса шириной до 10 м, отделяет от napольной стороны еще один овраг со стороны р. Сибирки. Наименьшая глубина оврага от уровня коренной террасы составляет 19 м. По северо-восточному склону оврага, со стороны площадки городища, склон укреплялся рвами и валами.

Археологические исследования в 2007 и 2008 гг. охватывали не только городище Искер, но проводились также на прилегающих к памятнику территориях. Около Искера мы выявляли сведения о могильнике, располагавшемся на поле непосредственно перед городищем, и предположили, что астана, зафиксированная в письменных источниках, находится на первом, от р. Иртыш, мысу левого берега Сибирки.

Научные исследования А.П. Зыкова в 1988 и 1993 гг. затрагивали непосредственно площадку городища, где была раскопана практически вся доступная для исследований площадь [1]. В то же время, наблюдения над характером осыпи показали, что в овраге, отделяющем площадку городища с napольной стороны, прослеживались мощные слои культурных отложений, позволявшие надеяться на получение массовых находок и новых данных об укреплениях Искера. Именно здесь проводились исследования и располагались наши раскопы.

Археологические исследования 2007 года в устье реки Сибирки, на первом (по левому берегу) мысу, преследовали цель как можно полнее и точнее исследовать остатки наземного сооружения, хорошо читающегося на поверхности узкого мыса. Сооружение представляет собой площадку подчетыреугольной формы, максимальным размером 25 x 45 м. Площадка окружена нешироким ровиком и внешним валом. Размеры рва: ширина до 3 м, а глубина до 0,4 м от уровня площадки. Ширина внешнего вала до 2,5 м, а высота до 0,5 м от дна рва. С юго-восточной стороны, в результате осыпей надпойменной террасы часть площадки сооружения вместе со рвом и валом была смыта р. Иртыш. На площадке площадки сооружения вместе со рвом и валом была смыта р. Иртыш. На площадке сооружения хорошо читались небольшие западины, часть из которых, судя по вертикальным стенкам, появились совсем недавно (максимально 20-30 лет тому назад).

Раскоп, состоящий из трех секторов, размером 3 x 13 м и общей площадью 39 кв. м, был заложен с северо-восточной стороны сооружения таким образом, чтобы исследовать не только внутреннюю площадку сооружения, но и захватить ров и вал. В раскоп попали и несколько хорошо читаемых западин.

Сразу же после начала работ, под дерном, были обнаружены останки домашних животных, кости которых располагались в анатомическом порядке. Именно над этими костяками на дневной поверхности и прослеживали западины. В результате работ нами были выявлены костяки лошадей, м.р.с. и к.р.с., а также кости свиньи, что вполне позволяет видимое на поверхности сооружение охарактеризовать как ограду скотомогильника деревни Преображенка. Существование могильника относится, как можно предполагать, к концу XIX – первой половине XX вв. Выявленный характер сооружения позволяет исключить возможность существования в этом месте поминального комплекса встаны.

Важным положительным результатом проведенных исследований является обнаружение поселения с выраженным культурным слоем. В раскопе были выявлены как хозяйственные ямы, заполненные обломками чувалов и фрагментами костей животных, так и следы неглубоких канавок и столбовых ямок. Анализ расположения ям и характер их заполнения позволяет высказать предположение, что раскопом была вскрыта часть наземного жилища. Об этом свидетельствуют, прежде всего, длинные канавки, идущие практически перпендикулярно раскопу. На расстоянии 1,6 м от этих канавок, параллельно им, был выявлен ряд столбовых ямок. Вполне возможно, что здесь нами вскрыты остатки конструкции нар. Находки представлены костяным наконечником стрелы, железными рыболовными крючками, глиняным пряслицем, фрагментами медных пластин, фрагментами глиняной посуды (рис. 2). Предварительно поселение можно датировать XII-XVI вв.

Еще один раскоп в 2007 году был заложен на юго-западном склоне оврага, где выделялась небольшая площадка, лежащая на 15 метров ниже, чем уровень коренной террасы (рис. 1). Здесь по обрыву прослеживался мощный культурный слой, достигающий толщиной до трех метров. Площадь раскопа составила 24 кв. м. Большой раскоп мы здесь не смогли заложить, так как были ограничены небольшими размерами площадки, на которой еще нужно было разместить отвалы для последующей рекультивации раскопа.

В ходе археологических исследований, на уровне 7 горизонта (всего в этой части раскопа было вскрыто 11 горизонтов) стали прослеживаться контуры двух ям, идущих параллельно склону оврага. Глубина одной из ям доходила до материка, другая была в него заглублена на 0,15 м. Максимальная мощность вскрытых отложений на раскопе составила 2,6 м. Здесь был получен массовый материал, отражающий как материальную культуру сибирских татар XV-XVI вв., так и более раннего периода (133 индивидуальные находки). Пожалуй, впервые был получен целый ряд новых категорий археологических артефактов, которые до сих пор не были представлены в коллекциях, собранных в разные годы с памятника: это

небольшие обивочные гвоздики, обломки железных иголок, игральные астрагалы (которые прежде просто не собирались исследователями). Была получена и представительная керамическая коллекция, часть фрагментов из которой выполнена на гончарном круге и свидетельствует об экономических связях жителей городища, а другие фрагменты представляют местную традицию керамического производства. На наш взгляд, эта коллекция позволит вычленив керамику, относящуюся к материальной культуре сибирских татар и в других ранее собранных коллекциях с Искера. Характер отложений позволяет сделать заключение, что на данную площадку намеренно сбрасывался бытовой мусор с городища.

Работы в 2008 году проводились на трех раскопах. Нумерация раскопов учитывала и раскоп № 1, исследованный в 2007 г. Раскоп № 2, общей площадью 24 кв. м, был разбит с напольной стороны городища. Раскоп № 3 был разбит на северо-восточном склоне оврага, отделяющего площадку городища с напольной стороны. Здесь на уровне 15 м от площадки городища прослеживается искусственный уступ шириной до 4 м. Площадь раскопа составила 24 кв. м. Раскоп № 4, площадью 60 кв. м, располагался на самом дне оврага, отделяющего площадку городища с напольной стороны (рис. 1).

Раскоп № 2 был разбит с напольной стороны городища. Здесь располагались древние захоронения, исследованные В.Н. Пигнатти. Видимо, в начале XX в. надмогильные сооружения над погребениями были еще хорошо заметны. Однако их план, судя по всему, составлен не был, а глубокая распашка в советское время полностью нивелировала все наземные признаки погребений. Поэтому разбивка здесь раскопа предполагала, прежде всего, попытку найти следы могильника и выяснить, по возможности, его культурную и хронологическую привязку. Кроме того, раскоп позволял ответить на вопрос о возможном существовании здесь селища.

В раскопе была исследована яма неправильной подовальной формы с покатыми стенками, уходящая в юго-восточную стенку раскопа. Яма заполнена мешанным темно-серым с желтым суглинком. Находок в яме не обнаружено. При исследовании почвенного слоя в раскопе были выявлены немногочисленные фрагменты керамики, сделанной на гончарном круге и относящиеся в XX в. Таким образом, достоверных данных о существовавшем здесь могильнике, получить не удалось. Не было выявлено в раскопе и следов от селища, существовавшего одновременно с Искером.

Раскоп № 3 был разбит на северо-восточном склоне оврага, отделяющего площадку городища с напольной стороны. Здесь на уровне 15 м от площадки городища прослеживается уступ шириной до 4 м. Раскоп захватывал всю ширину уступа. В результате работ было выявлено, что уступ - это искусственное образование: здесь специально подрезали склон, выравнивая площадку.

Раскоп № 4 был разбит на самом дне оврага, отделяющего площадку городища с напольной стороны. Наименьшая глубина оврага от уровня площадки городища составила 19 м. Здесь между двух крутых склонов оврага удалось разбить

раскоп общей площадью 60 кв. м. В результате работ на раскопе были выявлены два основных этапа строительства укреплений на дне оврага.

На первом этапе вдоль северо-восточного склона, на самом дне оврага, был выкопан ров, возможно, был сделан более крутым склон (рис. 3). Затем овраг был основательно засыпан большим количеством материкового суглинка. Понятно, что большое количество материкового суглинка могло появиться только в результате широкомасштабных работ на площадке городища. Скорее всего, он появился в ходе выравнивания верхней части склона оврага, в результате чего и появилась нижняя площадка городища.

На втором этапе строительства укреплений по дну оврага вдоль обоих склонов были выкопаны рвы (рис. 3). Первый ров, наиболее глубокий, шел вдоль северо-восточного склона. Его ширина доходила до 6,5 м. А глубина от дна оврага доходила до 1,7 м. Ров за время существования городища был полностью засыпан Культурный слой, мощностью до 3,8 м., образовавшийся в результате постепенного заполнения рва, состоял из мешанного в разных пропорциях темно-серого и материкового суглинка. Кроме того, прослеживаются и мощные золистые прослойки. Этот слой во рву содержал большое количество раздробленных костей животных, кусков обожженной глины – обломков обмазки чувалов, а также значительное количество артефактов.

Другой ров шел с противоположной стороны оврага. В раскоп он попал только частично. Его выявленная ширина составила 2,5 м, а глубина от дна оврага 0,8 м. Культурный слой в этом месте достигает мощности 2,3 м. Как и в первом рве, его заполнением является мешанный темно-серый и материковый суглинок. Достаточно часто в заполнении рва попадались кости животных, обломки обмазки чувалов.

Между двумя рвами прослежена ровная площадка шириной до 5 м. На ней выявлено два ряда ям, идущих вдоль оврага. Первый ряд состоял из трех вытянутых ям. Второй ряд, из трех округлых ям, шел на расстоянии двух метров от первого. В одной из ям была обнаружена труха от деревянного столба. Судя по всему, это остатки от деревянных сооружений – рогаток. Рогатки имели вид вкопанного в землю наклонного, остро заточенного бревна, другой конец которого опирался на вертикальный столб (рис. 3).

В раскопе выявлено большое количество находок. Это, прежде всего, обломки костей – кухонные остатки. Огромное количество обожженных кусков глиняной обмазки от чувалов. Множество индивидуальных находок (всего 237 предметов), среди которых свинцовые пули казаков Ермака, серебряные монеты Ивана IV, костяные и железные наконечники стрел, железные удила, костяные кочедыки, фрагменты глиняной посуды, амулеты из зубов животных, медный крючок, фрагмент расписного поливного золотоордынского сосуда и китайского фарфорового сосуда, а также астрагалы для игры, обломки медных котлов, обрывок кольчуги.

В результате двухлетних работ были получены материалы, дополняющие картину укреплений городища Искер, реконструированную А.П. Зыковым [1, с. 23-24]. Если на первом этапе по дну оврага шел только один ров, который был впоследствии засыпан, то затем было сооружено уже два рва проходящих по подножию склонов оврага. Через некоторое время рвы были дополнены деревянными сооружениями. Между рвами были поставлены рогатки, а чуть выше по склонам - надолбы (врытые в землю деревянные столбы). Если ямы от столбов вдоль юго-западного склона хорошо прослежены, о наличии таких столбов вдоль северо-восточного склона можно только предполагать, опираясь на наблюдения за обрывом, где хорошо читалась довольно глубокая яма, заполненная материковым выбросом.

Литература

1. Зыков А.П. Городище Искер: исторические мифы и археологические реальности // Материалы I-го Сибирского симпозиума «Культурное наследие народов Западной Сибири». Омск: Изд-во ОмГПУ, 1998. С. 22-24.

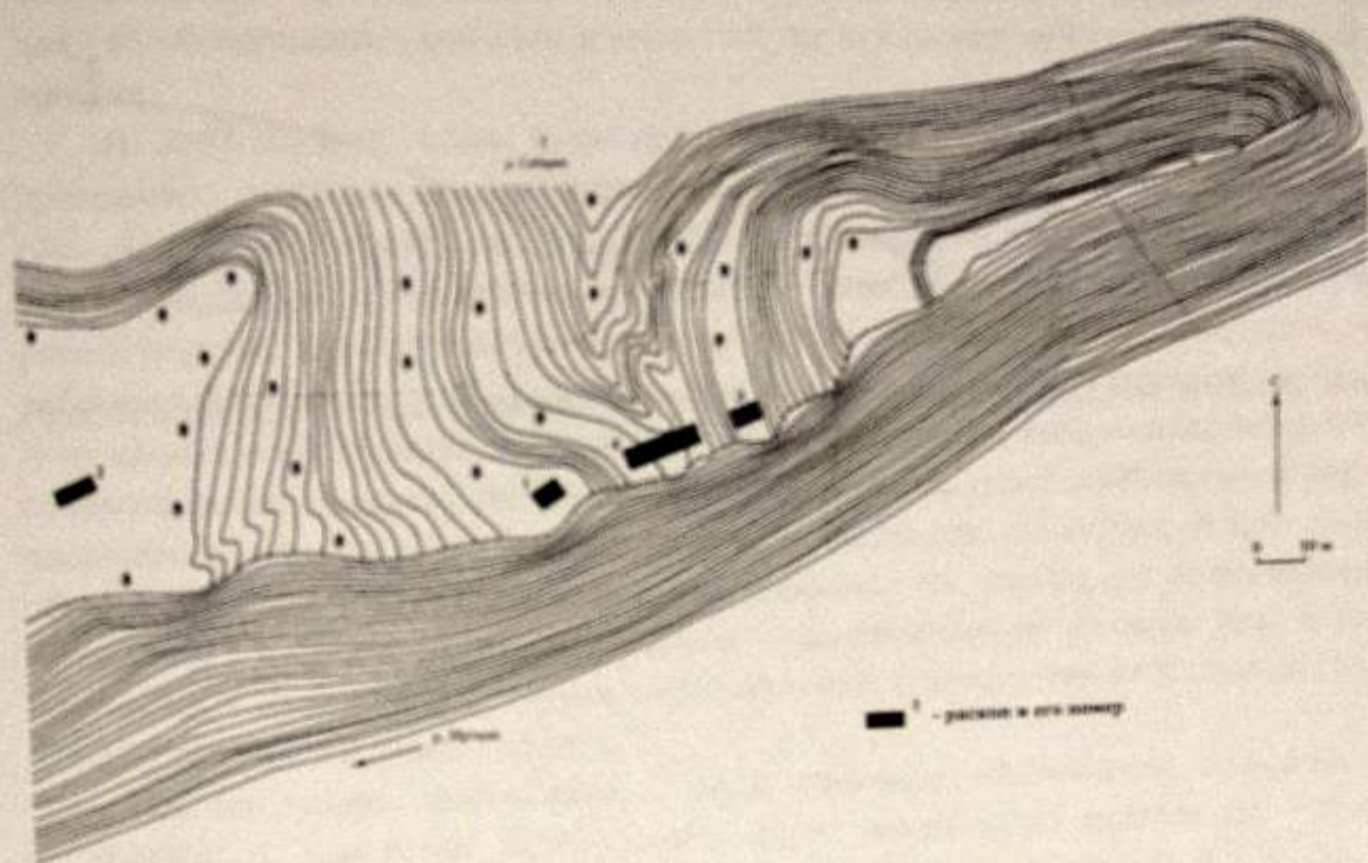


Рис. 1. План городища Искер

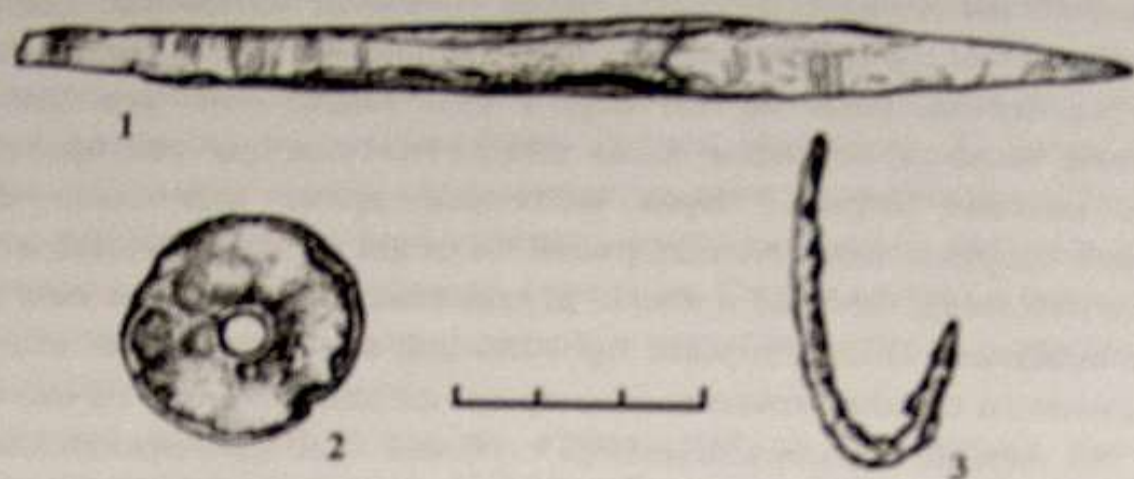


Рис. 2. Находки с селища в устье р. Сибирки

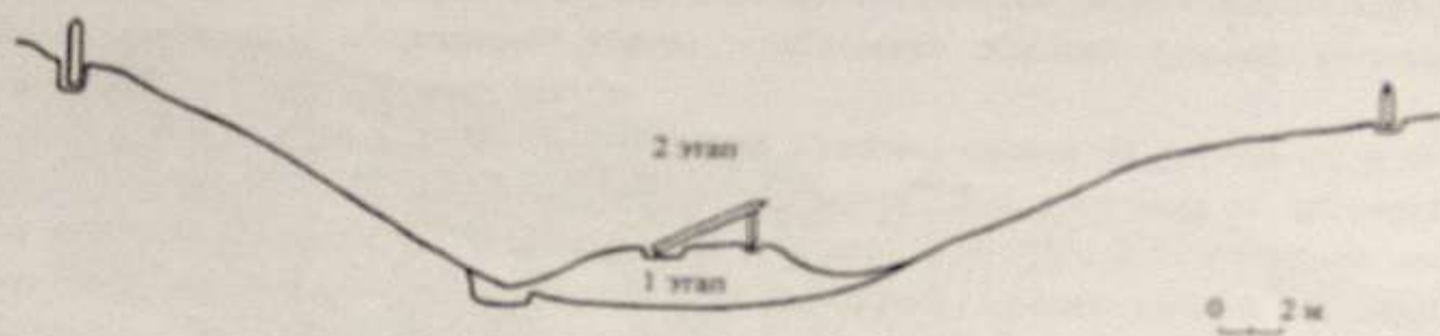


Рис. 3. Этапы строительства укреплений по дну и склонам оврага городища Искер