

## Предварительные итоги полевых исследований 1988, 2003, 2004 гг. на Чёртовой горе в Кондинском районе ХМАО – Югры

Л.Н. Сладкова

г. Тобольск

Государственный историко-архитектурный музей-заповедник

Аварийно-спасательные раскопки 2003–2004 гг. на многослойном памятнике Чертова гора проводились по договору с департаментом культуры и искусства ХМАО – Югры.

Памятник расположен на юго-восточной окраине п. Междуреченского Кондинского района, на берегу крутой излучины р. Запорской – правого притока р. Конды. Первоначально он представлял собою холм с плоской вершиной диаметром около 30 м и высотой около 3 м. Подобные объекты в Зауралье называют «чудскими», или «богатыми» буграми, а на Конде – «горами».

Благодаря проведенным в 1988 г. разведочным раскопкам автора была выявлена достаточно сложная стратиграфия этого памятника. Основание холма составляет неолитический слой мощностью более 1 м с обильной примесью угольной пыли, углей, кострищ, бересты. Без сомнения, в ту эпоху это место было «огневым». Выше залегали сильно перемешанные слои энеолита, бронзы, раннего железа и Средневековья с множеством мелких прокалов, небольших угольков, рыбьей чешуи, костей животных, птиц, рыб. Общая мощность этих слоев составляла 1,0–1,2 м. К началу раскопок 2003 г. холм был скрыт примерно на 1,0–1,5 м в высоту, около половины его площади была разъезжена автотранспортом, бравшим землю на приусадебные и тепличные хозяйства. Однако неолитический слой сохранился, хотя и не в полном объеме. Общая площадь раскопов 1988, 2003 и 2004 гг. составила 408 кв. м.

Среди основных, выявленных раскопками, объектов следует выделить следующие.

**Жертвенник.** Представлял собою скопление биологических и культурных остатков, обильно засыпанных охрой. В плане имел аморфные очертания размерами примерно 3,2х2,5 м и общую площадь около 8,0 кв. м. Мощность – 0,7–0,8 м. Жертвенник был расположен к востоку от центра холма – в сторону реки и восхода солнца.

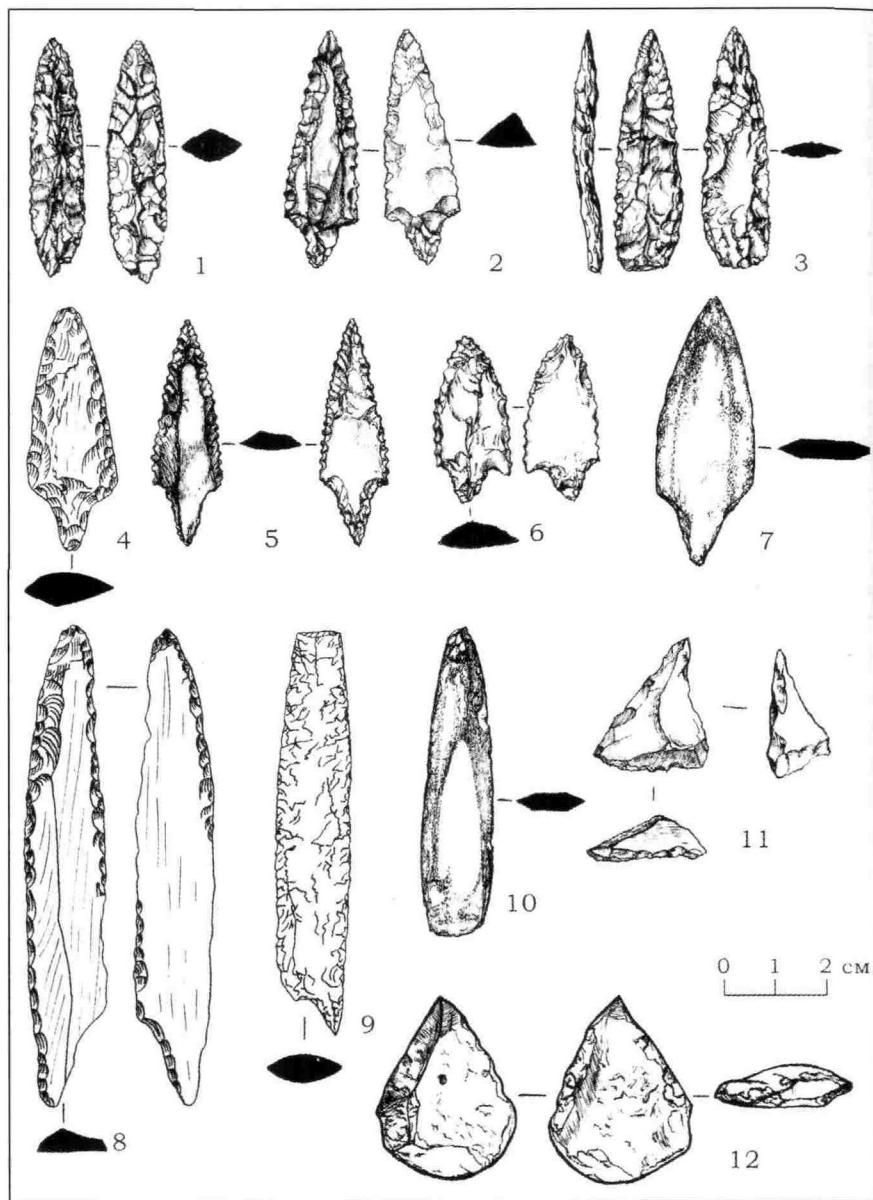


Образцы угля, взятые с разных глубин этого объекта, показали близкие даты:  $6400 \pm 90$  лет,  $6480 \pm 65$  лет,  $6445 \pm 90$  лет (примерно 4530–4350 гг. до н. э., то есть середина – третья четверть V тыс. до н. э.). Жертвенник функционировал, таким образом, около 100–180 лет. Он представлял собою место, на котором вначале, вероятно, было устроено очистительное кострище. Оно выгорело лишь в центре, поэтому хорошо фиксировалось, что обугленные колотые поленья были сложены шалашиком. На одном фрагменте головни даже сохранился сучок. То, что несгоревшие дрова остались нераскиданными и нерастоптанными, видимо, составляло часть обряда. В центре жертвенника стояла обугленная чурочка диаметром 25 см, высотой 5–7 см. Ее торец демонстрировал настолько ровный спил, что были прекрасно видны годовые кольца.

В основании жертвенника также были зафиксированы: линза мелких кальцинированных косточек, густо засыпанных охрой; берестяное полотно; желобок, выкопанный в материке и выстланный корой. В желобке лежали остатки обугленной жерди диаметром 7–8 см. Материк под линзой кальцинированных костей имел буро-баклажанный оттенок. Время от времени на жертвеннике возжигали огонь и размещали приклады (иногда на берестяных полотнощах): керамику, орудия труда, камни, части туш и органы животных, птиц, рыб (возможно, жертвенных), засыпая все это охрой. Остатки целых берестяных полотнищ фиксировались на разных глубинах в охристой линзе жертвенника и в непосредственной близости от нее. Постепенно слой жертвенника нарастал вместе с общим культурным слоем памятника. Только так можно объяснить аморфные очертания этого объекта.

Среди находок в жертвеннике преобладает неолитическая керамика кошкского типа, украшенная простыми узорами в технике отступающей палочки с небольшой примесью накольчатой техники. Всего зафиксировано около 600 обломков минимум от 50 сосудов. Емкости имеют разный объем – от 20–50 г до 10 л.

Керамика очень фрагментирована, но в западной половине жертвенника отмечены развалы двух сосудов. Один из них реконструируется почти полностью (ил. 5–5). В глиняном тесте заметна примесь шамота и охры. Емкость имеет полуяйцевидную форму, волнистый венчик и приостренное дно. Венчик с 10 волнистыми выступами скошен внутрь, где усилен воротничком. Снаружи по его краю нанесены косые вдавления тела круглой палочки. Обе поверхности стенок хорошо заглажены, внешняя – затерта охрой, внутренняя – имеет густой черный слой



Ил. 1. Памятник Чертова Гора. Каменный инвентарь: 1–10 — наконечники стрел, 11–12 — сверла

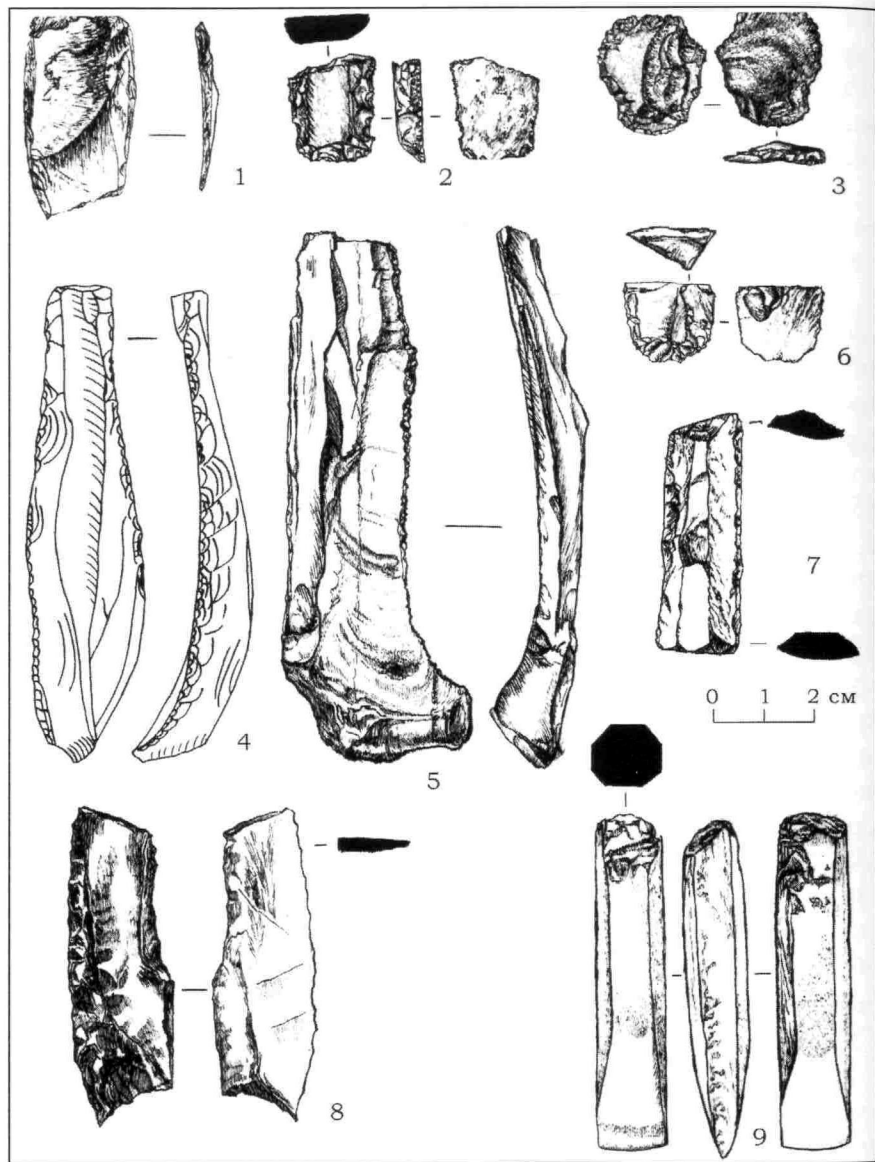
нагара и жирную блестящую пленку от прилипшей органики. Сосуд украшен 18 волнистыми горизонтальными линиями, выполненными в технике отступающей палочки. На днище — концентрические круги из волнистых линий. Центр днища отбит с внешней стороны, возможно, целенаправленными ударами.

Второй сосуд намного крупнее, его сохранность хуже. Он украшен волнистыми полосками отступающей палочки, перемежающимися с поясками оттисков гладкой качалки.

Заполнение жертвенника отличалось от окружающего культурного слоя состоянием крупнозернистости (фракционности) — при раскопках возникало ощущение, будто на этом месте изготавливали шамот или дробили керамику до шамотного состояния, либо глиняная посуда разрушилась до такого состояния вследствие несовершенной технологии изготовления. Во всяком случае, керамика из описываемого объекта имеет очень плохую сохранность: она хрупкая, с комковатым и пористым тестом, при соприкосновении, а тем более мытье, легко крошится. Создается впечатление, что эта посуда была изготовлена наспех и служила недолго.

Орудий труда в жертвеннике найдено мало: нуклевидный кусок кремня, использованный как резец; шлифованное долото; скребки из кремня, кварцита и туфа (5 шт.); отщепы со следами использования (2 шт.); наконечник стрелы из кремня (1 шт.); абразив для заточки каменных орудий; шлифовальные плиточки (2 шт.); ножи (2 шт.); скобель и скобель-развертка. Зато много обнаружено сколотых камней и галек (38 шт.), гастролитов (15 шт.), отщепов из кремня, кварцита и туфа (36 шт.). Заслуживают внимания 3 предмета, два из которых можно считать культовыми: обломки бруска из глинистого сланца с крестообразными нарезками на противоположных гранях (ил. 4–5) и галька без следов использования, но имеющая форму миниатюрного долотца. Третий предмет — шлифованная каменная заготовка подвески.

Большая часть костного материала памятника обнаружена в жертвеннике. Это: метоподия медведя; тазовая, крестцовая и лопаточная кости крупного животного (лося, лошади или коровы); рог лося; шейный позвонок северного оленя (?); большеберцовая кость волка; нижняя челюсть, карпальная и локтевая кости собаки (зверовой лайки); лопатка, большая плечевая и локтевая кости, метоподия лисицы; метоподия зайца; кости крупной птицы (глухаря, тетерева); позвонки щуки и кости неопределенной рыбы. Все кости были засыпаны охрой сырыми. Видимо, охра в качестве природного консерванта сохранила крупные



Ил. 2. Памятник Чертова Гора. Каменный инвентарь: 1–3, 6, 8 — скребки, 4 — скребло, 5 — комбинированное орудие, 7 — нож, 9 — стамеска

кости, но мелкие фрагменты превратились в тлен и под воздействием прямых солнечных лучей рассыпались от прикосновения в прах.

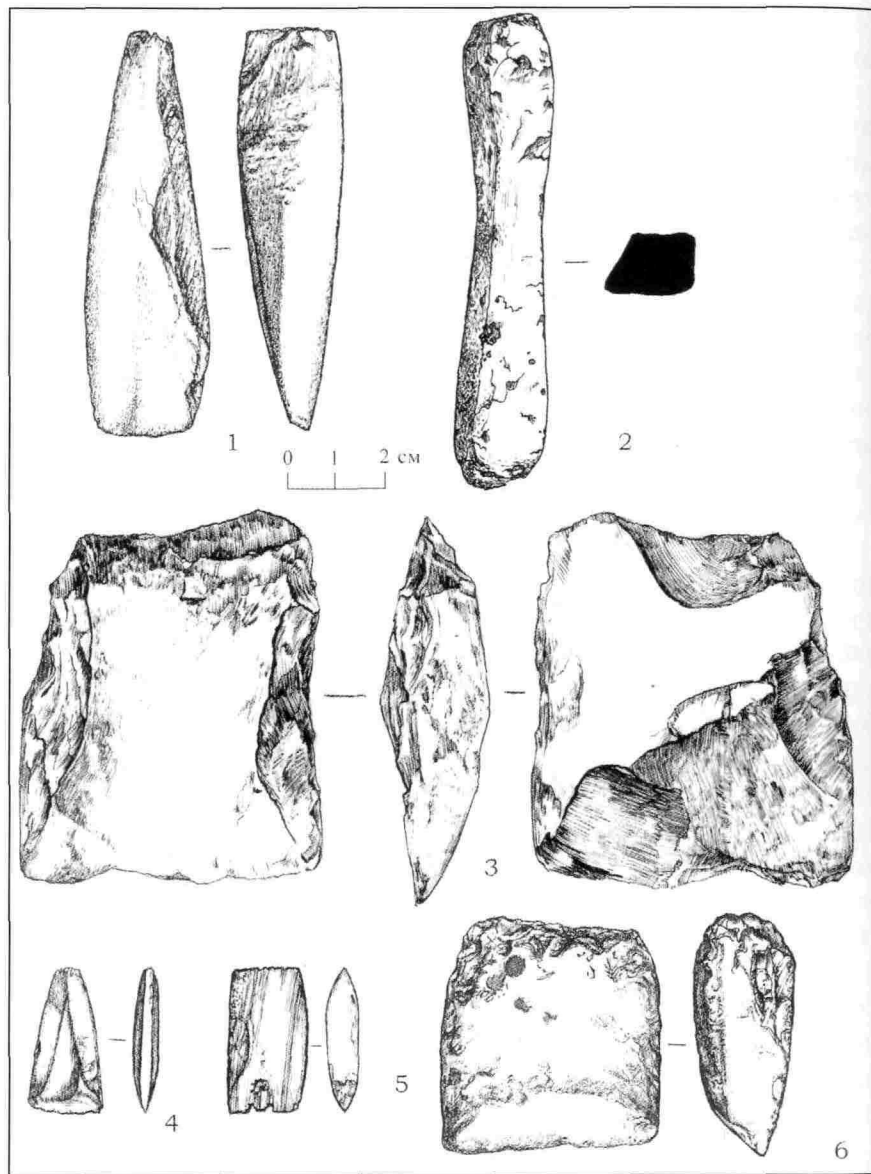
Из берестяных предметов заслуживают внимание следующие: крупный кусок свернутой в трубочку и сдавленной бересты с землей внутри, очень похожий на рукоять ножа (из кострища в основании жертвенника); кусок согнутой бересты, напоминающий фрагмент изделия типа этнографической куженьки.

**Скопление кострищ.** С севера к жертвеннику примыкает скопление кострищ. Их форма идентична кострищу жертвенника: обугленные поленья, сложенные шалашиком, с большими и малыми линзами прокаленной земли в центре. Кострища были перекрыты берестяными полотнищами. Общая площадь скопления около 4–5 кв. м. Уголь, взятый на радиоуглеродный анализ из верхних слоев скопления, показал дату  $6525 \pm 90$  лет (примерно 4522 г. до н. э., то есть сер. V тыс. до н. э.).

Среди находок следует отметить следующие: строгальный нож, ножевидная пластина (могла использоваться в качестве ножа), пила по дереву, несколько отщепов, завернутый в бересту кусок лимонита и кусочек прокопченной бересты с резными перекрещивающимися линиями. В северо-западном секторе скопления находилось изделие из бересты, условно названное «чашей». По его краю фиксировались круглые отверстия диаметром 1 мм с шагом примерно 2 см. Центральная часть чашеобразно прогнута. Изделие было сшито из двух полотнищ бересты размером примерно 40x40 см. Верхний слой «чаши» в одном месте надрезан и отвернут в стороны, как воротник апаш. Если бы не отверстия, находку можно было бы принять за простые куски бересты. На краю «чаши» лежал маленький берестяной «узелок».

В кострищах заметно присутствие охры, но в значительно меньшем количестве, чем в жертвеннике. Не наблюдалось и повышенной концентрации керамики. Однако, учитывая наличие охры в составе всех прокалов и очажных пятен, можно осторожно предположить проведение на этом месте каких-то обрядовых действий в древности.

**Полотнища из бересты и другой коры деревьев.** Связаны с объектами неолитического слоя. Их размеры варьировали от совсем маленьких обрывков до значительных полотнищ в несколько квадратных метров. Большое количество мелкой берестяной трухи в культурном слое памятника является, видимо, остатками от таких же полотнищ. Часто береста сочетается с корой других деревьев, видовую принадлежность которых еще предстоит уточнить. Ясно одно: береза и, возможно, осина



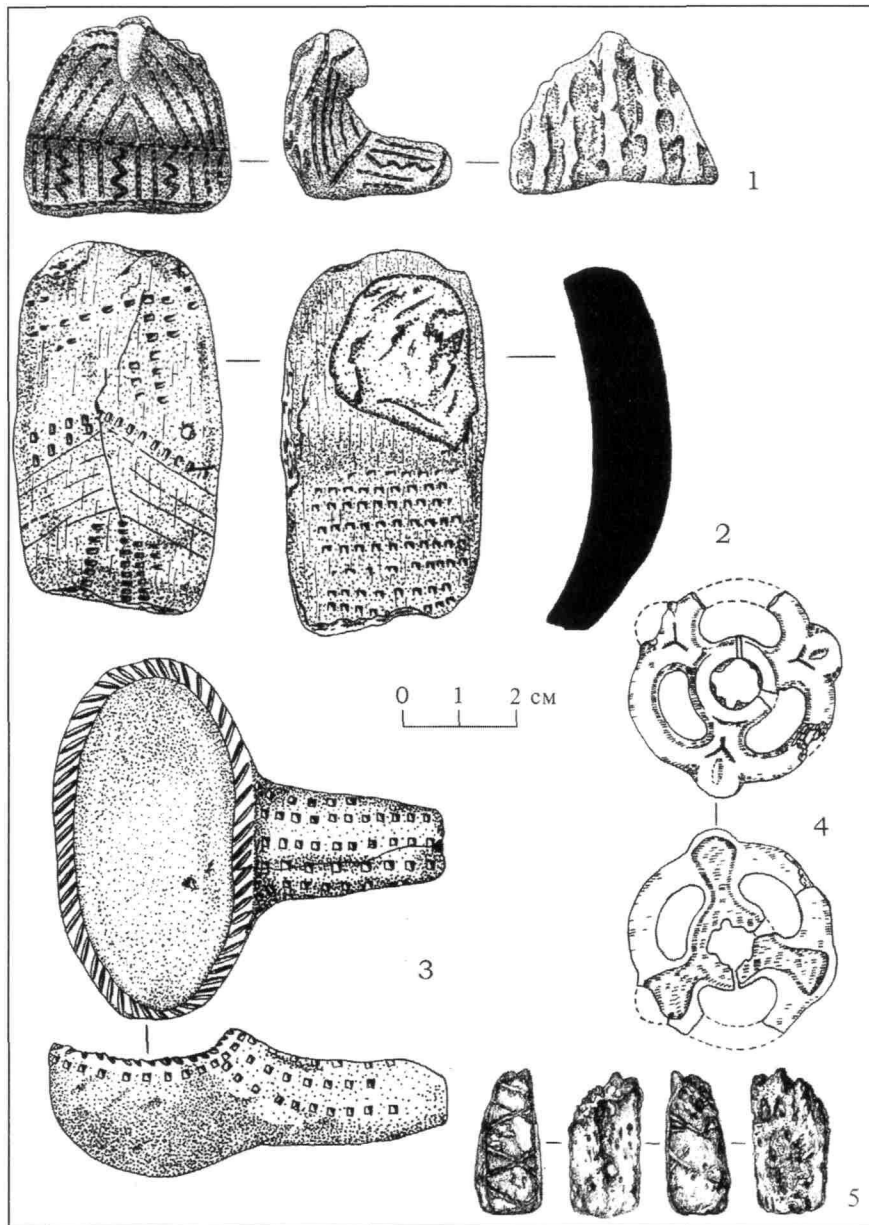
Ил. 3. Памятник Чертова Гора. Каменный инвентарь: 1, 6 — долота, 2 — то-  
чило, 3 — топор, 4 — миниатюрное долотце, 5 — миниатюрный топорик

играли большую роль в культовой практике неолитического населения. Полотнищами из коры этих деревьев покрывали прогоревшие кострища и скопления углей, застилали места очаговых выбросов. Их же могли использовать в качестве подстилок, ковриков, салфеток-подносов. Одно из полотнищ в южном секторе холма показало дату  $6580 \pm 125$  лет (4702—4452 гг. до н. э., то есть вторая четверть — сер. V тыс. до н. э.). Оно прикрывало скопление углей, представлявших собою прессованную угольную массу. Взятый из него на радиоуглеродный анализ образец показал дату  $6770 \pm 90$  лет (4857—4677 гг. до н. э., то есть первая половина V тыс. до н. э.).

**Обрядовая яма.** По сквозной нумерации яма V располагалась с южной стороны жертвенника. Ее размеры 1,8x0,8 м, глубина 1,6 м. Длинной стороной ориентирована по линии северо-запад — юго-восток. Этот объект имел три отвесные стенки. Четвертая (юго-восточная) стенка имела ступенеобразный профиль и упиралась внизу в столбовую ямку. Последняя была откопана на дне основной ямы вплотную к ее северо-западной стене и имела следующие размеры: диаметры — 20 и 24 см, глубина — 20 см. Заполнение основной ямы было представлено рыхлым черно-бурым грунтом с включением мелких угольков, золы, кальцинированных косточек, небольших кусочков истлевшей бересты, незначительных кусочков охры. Находок мало: каменный нож, 3 скребка, несколько отщепов, сколы камней. Керамика разновременна и сильно фрагментирована. Напротив ямы, практически на обрыве горы расчищен развал неолитического сосуда. Возможно, что это соседство случайно.

**Захоронения берестяных вместилищ.** Были зафиксированы на уровне материка. Откопанные для этой цели ямы имели овальную в плане форму и глубину в материке 0,4—1,0 м. Их заполнения отличались от материка только наличием редких мелких угольков. Плотность заполнения ям идентична материковой. Все эти объекты ориентированы длинной стороной с северо-запада на юго-восток.

Всего обнаружено 5 вместилищ. Три из них были захоронены вместе. Северная сторона этого группового захоронения слегка нарушена вышеописанной ступенчатой обрядовой ямой V. По сохранившимся ломам в материке можно предположить, что они имели цилиндрическую форму и были уложены на бок в один ряд. По форме вместилища, видимо, были близки этнографическим берестяным туесам: их длина 48 см, диаметр 10—12 см. На внешней стороне осыпавшейся стенки южного крайнего туеса были заметны нанесенные охрой горизонтальные параллельные



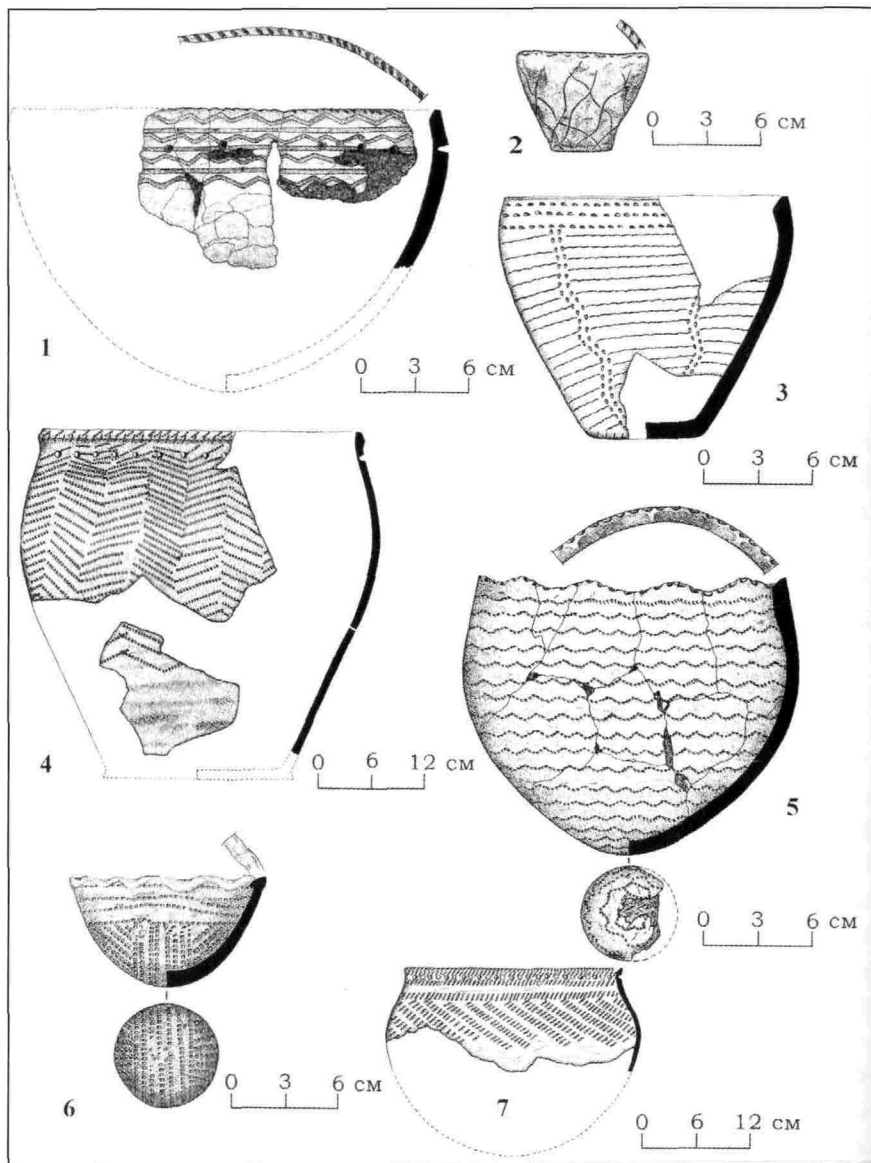
Ил. 4. Памятник Чертова Гора. Находки: 1 — антропоморфная фигура (керамика), 2 — неопределенное изделие (керамика), 3 — льячка (керамика), 4 — деталь поясной гарнитуры (бронза), 5 — брусок с резными линиями на гранях (глинистый сланец)

полоски шириной 2—3 мм. У центрального сохранился диск круглой крышки, на котором по окружности четко фиксируются отверстия от ровного аккуратного шва. Диск согнулся пополам. Внутри берестяных емкостей (туесков) по каким-то причинам образовалась полость, куда со временем осыпались половинки стенок. Эта полость зафиксирована во время расчистки. Внутри туесков содержались охра, зерна и еще какой-то невыясненный наполнитель. Нижние части стенок, которые соприкасались с землей, истлели. В зернах сохранились поперечные крошечные отверстия (как будто они были нанизаны на волос). Круглые отверстия около миллиметра в диаметре были сделаны очень тонким и острым предметом.

Четвертое вместилище, расположенное в 0,4 м юго-западнее первого захоронения, можно назвать коробкой без крышки размерами 47x16x16 см. Оно имело на торцевой стенке, обращенной к северо-западу, полукруглое «изголовье» со следами шва по окружности. «Изголовье» согнуто и прижато к стенке с внутренней стороны. Коробка была захоронена в отдельно выкопанной яме. Внутри коробки были обнаружены две небольших гальки с заполненными охрой трещинками. Следов обработки они не имеют.

Пятое вместилище было захоронено в 20 см к юго-западу от четвертого, в яме глубиной более 1,0 м от уровня материка, почти вплотную примыкавшей к предыдущей. По форме это вместилище напоминает узкий высокий (до 60 см) короб с крышкой (размеры крышки 65x15 см, высота 14 см). Внутри него образовалась полость. При попытке взять короб монолитом дно было повреждено, и из емкости высыпались зерна и охра. Середина крышки короба сверху была посыпана охрой, здесь же небольшой линзой фиксировалась земля с мелкими кальцинированными косточками и золой. Возможно, сюда мог быть помещен узелок с содержимым очажного заполнения.

Все захоронения берестяных вместилищ находятся ниже уровня жертвенника, что указывает на их более ранний возраст. Ни одно из них не сопровождается керамическим материалом. Идентичность способа захоронения предполагает единство обрядовой практики и явно культовый характер этих объектов. Образовавшиеся полости могут указывать на то, что содержимое коробок исчезало настолько медленно, что грунт успел спрессоваться до состояния материка и не осыпаться внутрь. Более того, крышка большого короба тоже не осыпалась и практически висела в воздухе, а боковые стенки отстояли от стенок ямы на расстоянии иногда более 1 см.



Ил. 5. Памятник Чертова Гора. Керамика: 1-6 — неолит; 7 — ранний железный век

**Желобки.** Зафиксированы на материке, в который углублены на 25–30 см. Имеют примерно одинаковую ширину — 30–40 см. Заполнение представлено черным сажным слоем с углями и примазками охры, в который включены кусочки свернутой в трубочку берёсты, неолитическая керамика. Угли иногда имеют консистенцию загустевшего дегтя. Стенки желобков обложены корой или обугленными плашками (материал обкладки определяется не всегда). Один желобок сопровождался множеством колышков, вбитых в материк вдоль обеих его сторон и по дну на глубину до 30 и более сантиметров. Диаметр колышков колебался от 2 до 4 см, сечение было представлено самыми разнообразными формами (граненые преобладали над круглыми). В заполнении этого желобка была зафиксирована густая дегтеобразная (битумообразная) масса, которая мялась в руках как пластилин. В другом желобке был расчищен берестяной предмет, по форме напоминающий совок.

**Травяная подстилка (лежанка).** Обнаружена на северном склоне холма. Ее размеры примерно 2,0x1,2 м, ориентация — по линии северо-запад — юго-восток. «Лежанка» располагалась под стеной материка, срубленного отвесно, что напоминает охотничий заспинник. Перед «лежанкой» располагалась кострище.

Подстилка состояла из двух слоев спрессованной травы, разделенных прослойкой материкового светлого грунта мощностью 3 мм. Верхний слой выстилки современной толщиной 1–2 мм обнаруживал хаотично набросанные волокна травы. Нижний слой достигал толщины 5–8 мм и состоял из травы серебристого цвета с волокнами длиной до 30–40 см и шириной 2–3 мм. Трава была положена пучками сплошным полотном, волокна направлены по линиям запад — восток и северо-запад — юго-восток. Видимо, в момент использования подстилка была достаточно пухлой и теплой. Находок, связанных с этим объектом, не обнаружено.

**Землянка.** Располагалась в центре холма и была углублена в материк на 1,5 м. Имела слоистое заполнение: черные углистые прослойки, содержащие огромное количество находок эпохи неолита, перемежались со стерильными подсыпками. Среди керамического материала следует упомянуть сосуды с налпами и личинами, которые большинство исследователей связывают с культовой практикой.

Таким образом, большинство выделенных объектов имеют ярко выраженный культовый характер: землянка, жертвенник, скопление кострищ, берестяные полотнища, обрядовая яма V и захоронения

берестяных коробок. К этому же ряду хочется отнести и травяную выстилку. Назначение желобков остается загадкой. Возможно, они являются остатками какой-то конструкции или производственного процесса. Топография места и характер обнаруженных объектов делают возможным предположение о том, что памятник имел культовое назначение с самого своего основания. Вотивными предметами можно назвать, кроме упомянутых выше, миниатюрные шлифованные долотце и топорик (ил. 3—4, 5), а также обломок орнаментированного изделия из глины (ил. 4—2).

В технологии изготовления каменного инвентаря прослеживается несколько традиций: пластинчатая, отщеповая и шлифованная. Среди каменных находок преобладают расколотые камни и гальки, а также отщепы; из орудий — скребки, комбинированные орудия, шлифовальные плитки, абразивы, наконечники стрел, скобели и ножи. Встречаются проколки, сверла, тесла, стамески, пилки (ил. 1, 2).

Из средневековых вещей заслуживают внимания железный наконечник стрелы, нож, точильные камни, фигурка «сидящего человечка», портупейная бляшка-тройник для распределения ремней поясной гарнитуры, орнаментированная льячка. Керамическая коллекция Чертовой горы включает в себя материалы, начиная от эпохи неолита (прочерченная, накольчатая, отступающая и гребенчатая техники орнаментации) до эпохи Позднего Средневековья (оронтурский тип, по В.Н. Чернецову<sup>1</sup>).

Трасологический анализ каменного инвентаря проведен Н.А. Алексашенко (Институт истории и археологии УрО РАН). Определение костного материала сделано П.А. Косинцевым (Институт экологии растений и животных УрО РАН). Радиоуглеродное датирование выполнено Л.А. Орловой (Лаборатория геологии и палеоклиматологии кайнозоя Института геологии СО РАН).

#### ПРИМЕЧАНИЕ

<sup>1</sup> Чернецов В.Н. Нижнее Приобье в I тысячелетии нашей эры. Обзор и классификация материала // Материалы и исследования по археологии СССР. М., 1957. № 58. С. 185—213.

