

## **Церковь преподобной Марии Египетской Абалакского монастыря Тобольского района Тюменской области в свете археологических исследований**

### **Аннотация**

Статья посвящена малоизвестным аспектам архитектурной истории церкви преподобной Марии Египетской (1752–1759 гг.) Абалакского мужского монастыря (Тобольский район Тюменской области), которые удалось прояснить при проведении археологических исследований в 2007–2010 гг.

**Ключевые слова:** Абалакский мужской монастырь, церковь преподобной Марии Египетской, археологические исследования, XVIII в.

К середине XVIII в. в Абалаке сформировался большой приходской комплекс, состоящий из храма во имя Знамения Пресвятой Богородицы, церкви во имя святителя Николая Чудотворца и церкви-колокольни во имя преподобной Марии Египетской (рис. 1). История строительства этих доминант Абалакского мужского монастыря довольно хорошо изучена [1; 9, с. 39–50; 16; 17; 18]. Цель публикации — осветить малоизвестные факты архитектурной истории одной из таких доминант — церкви преподобной Марии Египетской с привлечением данных археологических исследований.

Известно, что первоначально придел во имя преподобной Марии Египетской вместе с приделом святителя Николая размещался в деревянной, а затем, после пожара 1680 г., и в каменной Знаменской церкви. В 1748–1750 гг. появился отдельный храм во имя святителя Николая [1, с. 9], но лишь несколько лет спустя представилась возможность увековечить память святой.

В 1752 г. от абалакского прихода митрополиту Тобольскому и Сибирскому Сильвестру приходит просьба разрешить строительство колокольни. Взамен прежней обветшавшей деревянной колокольни прихожане пожелали построить новую каменную колокольню на особом месте, а также вокруг Знаменской, Никольской церквей и колокольни возвести деревянный забор [5]. В ходе строительства церкви в первоначальный проект были внесены некоторые изменения. После возведения первого яруса колокольни в 1755 г. от прихожан и священников поступило предложение возвести над первым ярусом храм во имя преподобной Марии Египетской [4]. На-конец, в 1759 г. состоялось освящение церкви, посвященной этой святой [1, с. 9].

Традиционно автором проекта считают Корнелия Михайловича Переволоку [18, с. 177]. В колокольне отразились новые веяния архитектурного стиля: вместе с колокольней Михаило-Архангельской церкви в Тобольске (между 1749 и 1754 гг.) она стала одной из первых нешатровых колоколен в Сибири [17, с. 68].

Колокольня выдержана в ярусных формах, имеет четкое объемное построение: на высокий четверик собственно храма поставлен почти такой же высоты восьмерик колокольни под восьмигранным куполом. Венчает вертикальную композицию пирамидальный свод барабана. Одноярусная апсида и двухъярусный притвор имеют лаконичную прямоугольную форму, что значительно повышает монументальность, весомость архитектуры сооружения. В деко-

ративном решении фасадов здания использованы барочные формы и элементы [16, с. 33].

С запада, со стороны Иртыша, у колокольни выделяется парадный арочный портал, который сейчас не функционирует. С противоположной стороны существует вход через восточный притвор. Длительное время помимо входа через притвор функционировал и проход с южной стороны колокольни. То, что этот вход не наследие советского времени, доказывает акварельный рисунок М.С. Знаменского, датируемый 1862 г. (рис. 2) [15]. При проведении недавних реставрационных работ он был заложен кирпичом, а на его месте сформировано высокое арочное окно. Главный путь в колокольню теперь пролегает только через притвор, отстроенный в меньших размерах.

С начала реставрационных работ в 2007 г. внутри памятника представилась возможность организовать надзорные работы и провести небольшие археологические раскопки. В последующие годы раскопки расширились и проходили не только близ колокольни, но и на других участках монастыря (рис. 3) [10].

Наши исследования показали, что основание памятника возводили следующим образом: по периметру будущего храма копалась траншея, в которую выкладывался фундамент из большеформатного кирпича на известковом растворе [11]. У южной стены зафиксировано использование известково-кирпичной засыпки под основание фундамента [8, с. 211–212]. Глубина заложения фундамента от уровня современной поверхности составила в среднем 2,2 м [11].

По всей видимости, в выборе глубины заложения учтена не только высота сооружения, но и опасная близость от склона горы. Не секрет, что подмывание высокого коренного правого берега р. Иртыш вешними водами доставляло множество хлопот. Известно, что уже значительно позже, в 1892 г., опасность повреждения церкви от оползня заставила заняться укреплением берега. Правда, укрепление не принесло желаемого результата, а в 1903 г., после обследования комиссией, последовал запрет на любой проезд и прогон скота по кромке обрыва [6].

Отдельный интерес имеется к месту заложения колокольни. До начала строительства в камне в абалакском приходе стояла ее деревянная предшественница. Однако неизвестно ее месторасположение. Как уже упоминалось выше, в письме митрополиту Сильвестру от 1752 г., «...прихожане желают построить новую каменную колокольню на особом месте...». Так что место расположения старой и новой колоколен может кардинально не совпадать.

Известно другое — церковь-колокольню крайне «удачно» поставили на старые могилы. Раскопками внутри нее изучено 15 погребений разной степени сохранности. Часть из них была разрушена в процессе функционирования кладбища; несколько погребений, волею судьбы оказавшихся у границ будущих стен, оказались смещены со своих мест при возведении фундамента. Установлено, что храм перекрывает приходское кладбище, простирающееся далее за границы стен [7]. Также выяснено, что западная граница кладбища не выходит за пределы каменных монастырских стен [13]. Кладбище нами датируется первой четвертью XVII — второй половиной XVIII в.

Органично соседствовала с усопшими на погосте колония грызунов. Их норы были обнаружены в большом количестве в могильных насыпях и материковом суглинке. Одну из погребальных колод зверьки облюбовали для своей кладовой, наполнив ее отборным зерном [11].

Значительно позже, в период функционирования храма, в северо-западном углу была возведена уже другая могильная конструкция — кирпичный склеп. Сооружение возведено из современного кирпича на цементном растворе и покоится на брусках, уложенных горизонтально. Параметры частично раскрытого склепа в длину составляют 2,6 м, в высоту — 1,74 м. Принадлежность и точная датировка сооружения склепа остается пока нерешенной [12].

Интересна, хотя и не экстраординарна, схема устройства пола в средней части храма (рис. 4). Половые лаги опирались на систему вертикальных столбов, закопанных в землю.

Подобные подпорные столбы, поддерживающие пол, известны из раскопок в Тобольске [2; 3].

Во время работ нами было выявлено четыре опорных столба. Это позволило реконструировать устройство пола. Устройство пола представляется нам в следующем виде: вдоль стен располагалось 5 рядов бревен, поперек 4 ряда. Угловые столбы парные. По периметру, а также вдоль (возможен вариант и поперек) крепились лаги. Так как расстояние между столбами, зафиксированное при раскопках целостного культурного слоя на участке траншеи, составляло 2,05 м, то поперек, по всей видимости, располагались лаги с меньшим шагом. В противном случае, из-за отсутствия дополнительной поддержки и провисания, половые доски не выдержали бы большого веса. Сверху на поперечные лаги укладывались доски.

Показательна серия находок изразцов второй половиной XVIII в. [14]. Изразцы были обнаружены внутри (рис. 5) и с южной стороны колокольни. По многим параметрам изразцы имеют схожие черты. Эти находки заставляют поставить вопрос о существовании печного отопления в храме. Об этом не упоминается ни в дореволюционной, ни в современной научной печати. Храм всегда считался холодным. Присутствием печей в храмах на территории монастыря в этот период отмечена лишь церковь Николая Чудотворца.

Таким образом, проведенные в Абалакском монастыре археологические исследования открыли новые факты в истории церкви преподобной Марии Египетской, а также позволили взглянуть на историю формирования монастырского комплекса с другого ракурса.

#### Список использованных источников

1. Абрамов Н.А. Абалакский Знаменский третьеклассный мужской монастырь. С. 1–24 // Тобольские епархиальные ведомости. – 1884. — № 1.
2. Адамов А.А. Археологические исследования на объекте «Софийско–Успенский собор с ризницей и котельной» в 2005 г. // ТИАМЗ. Научный архив. Д. 1737.
3. Адамов А.А. Отчет о проведении археологических исследований на объекте «Здание Губернской судебной управы» по адресу: г. Тобольск, Красная площадь 2 в 2006 г. // ТИАМЗ. Научный архив. Д. 1742.
4. ГБУТО «ГА в Тобольске». Ф. И156. Оп. 1. Д. 1814.
5. ГБУТО «ГА в Тобольске». Ф. И156. Оп. 1. Д. 92.
6. ГБУТО «ГА в Тобольске». Ф. И353. Оп. 1. Д. 489.
7. Данилов П.Г. Православный некрополь XVII–XVIII веков в селе Абалак Тобольского района: итоги перспективы исследования. С. 158–163 // Вестник НГУ. Серия: История, филология. — Новосибирск, 2012. — Выпуск 7: Археология и этнография.
8. Данилов П.Г. Отчет о проведении археологических исследований на объекте «Абалакский монастырь» в 2008 году. — Тобольск, 2008. — 229 с. // Архив ИА РАН.
9. Заварихин С.П. В древнем центре Сибири. — Москва: Изд-во «Искусство», 1987. — С. 191.
10. Загваздин Е.П. Итоги археологических исследований в монастырях Тюменской области // Культура русских в археологических исследованиях: сб. науч. ст.: в 2 т. / под ред. Л.В. Татауровой, В.А. Борзунова. — Омск; Тюмень; Екатеринбург: Изд-во «Магеллан», 2014. — Том I. — 320 с. — С. 158–163.
11. Загваздин Е.П. Об одном факторе, связанном с повреждением погребений // Глобализация науки: проблемы и перспективы: сборник статей международной научно-практической конференции. 7 февраля 2014 г.: в 3 ч. — Ч. 3 / отв. ред. А.А. Сукиасян. — Уфа: РИЦ БашГУ, 2014. — С. 174–177

12. Загваздин Е.П. Отчет по результатам археологических исследований, проведенных в церкви преподобной Марии Египетской (Абалакский монастырь). — Тобольск, 2007. — 69 с.// Архив НПО «Сохранение археологического наследия народов Сибири». №От 1/2007.

13. Загваздин Е.П. Отчет по результатам археологических исследований, проведенных на территории Абалакского монастыря. — Тобольск, 2010. — 78 с.// Архив НПО Сохранение археологического наследия народов Сибири. №От 2/2010.

14. Загваздин Е.П. Изразцы из культурного слоя Абалакского монастыря // Культура русских в археологических исследованиях: сб. науч. ст.: в 2 т. / под ред. Л.В. Татауровой, В.А. Борзунова. — Омск; Тюмень; Екатеринбург: Изд-во «Магеллан», 2014. — Том II. — С. 231–236.

15. Знаменский М.С. От Тобольска до Обдорска: [альбом]. — Тобольск, 2008. — 32 л.

16. Манонина Т.Н. Свято-Знаменский монастырь в селе Абалак. С. 26–38 // Вестник ТГА-СУ. — Тюмень, 2008. — №2.

17. Масиель Санчес Л.К. Каменные храмы Сибири XVIII века: эволюция форм и региональные особенности: дис. ... канд. искусств. — Москва, 2003. — 245 с.

18. Сухорукова Н.В. Абалакский Знаменский монастырь // Альманах Тобольск и вся Сибирь: альманах. — Тобольск, 2012. — С. 174–186.

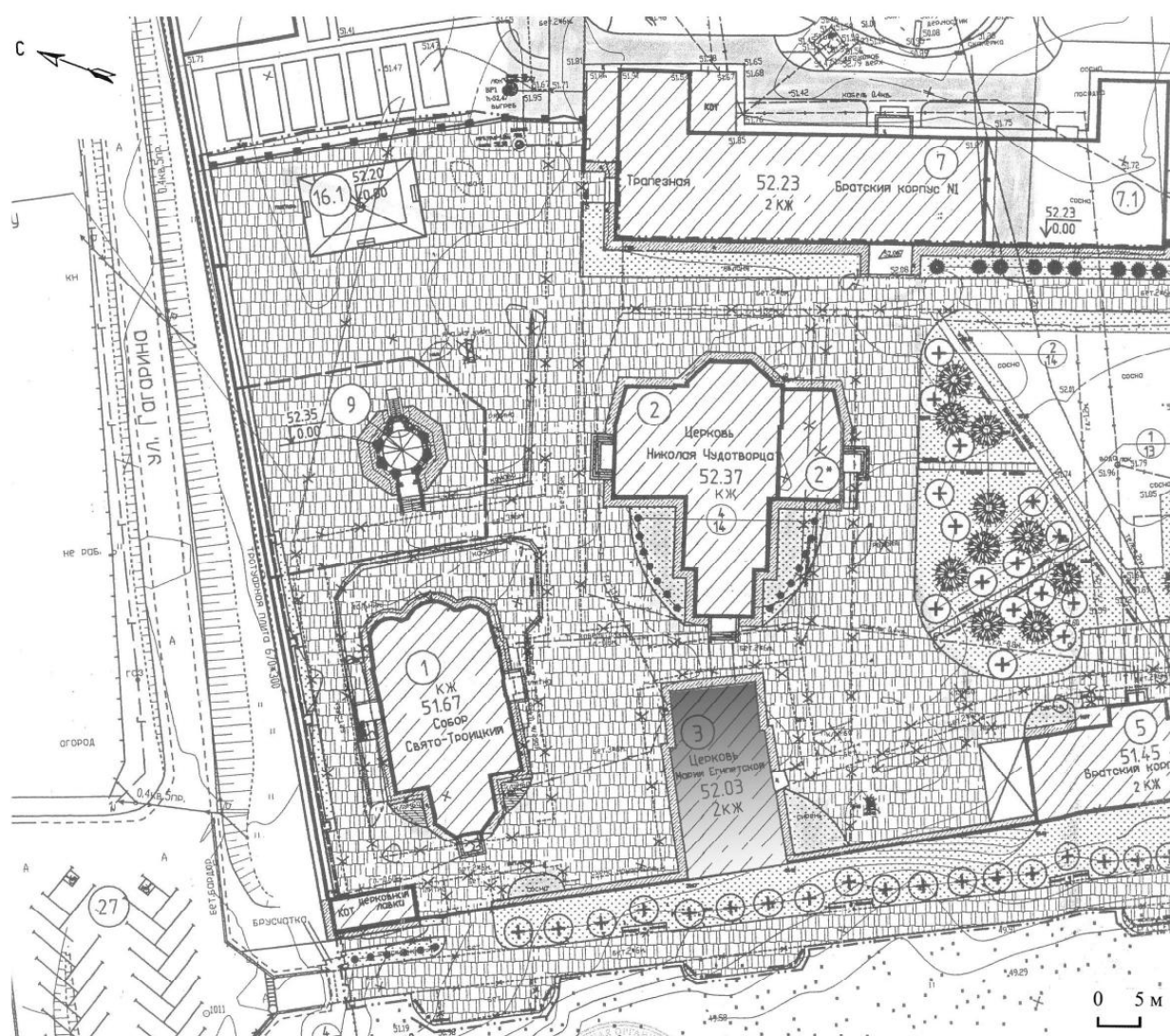
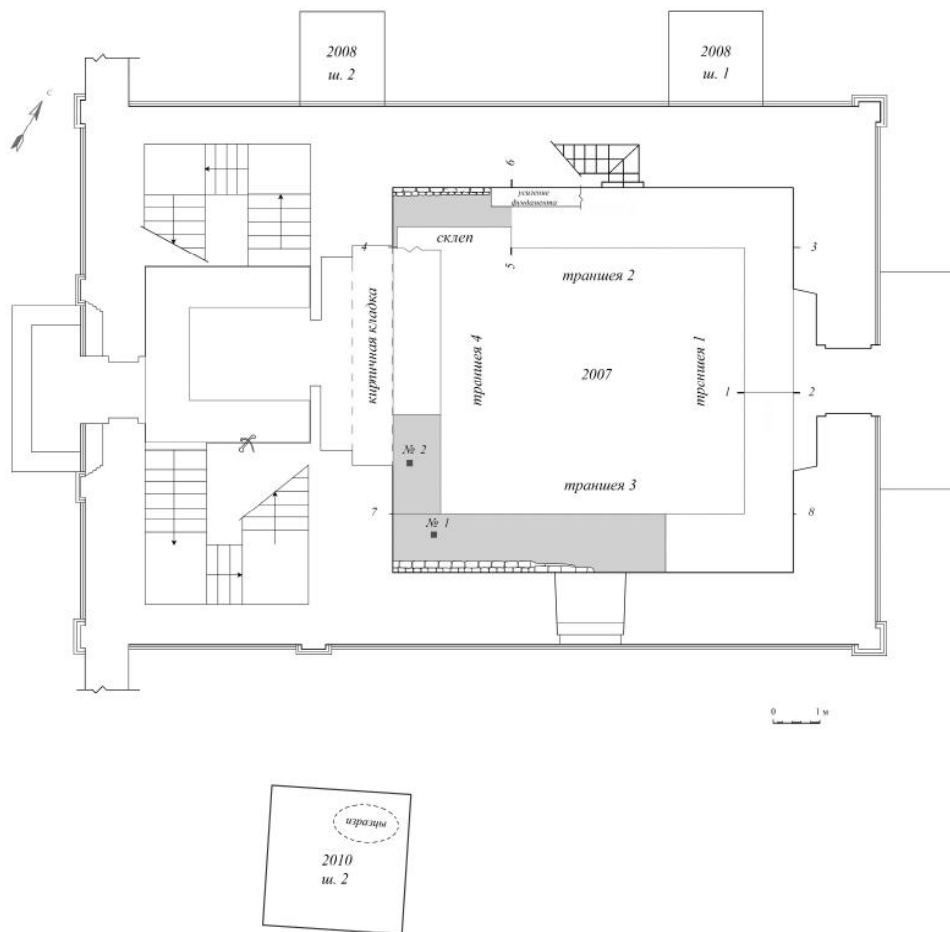


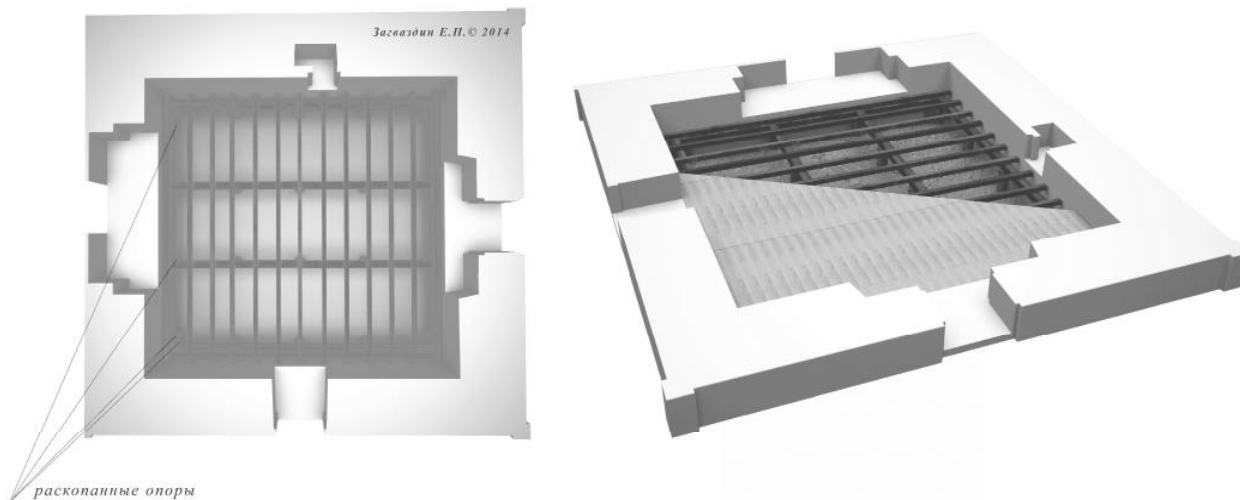
Рис. 1. Церковь преподобной Марии Египетской на плане Абалакского монастыря (2010 г.). Полевые материалы автора



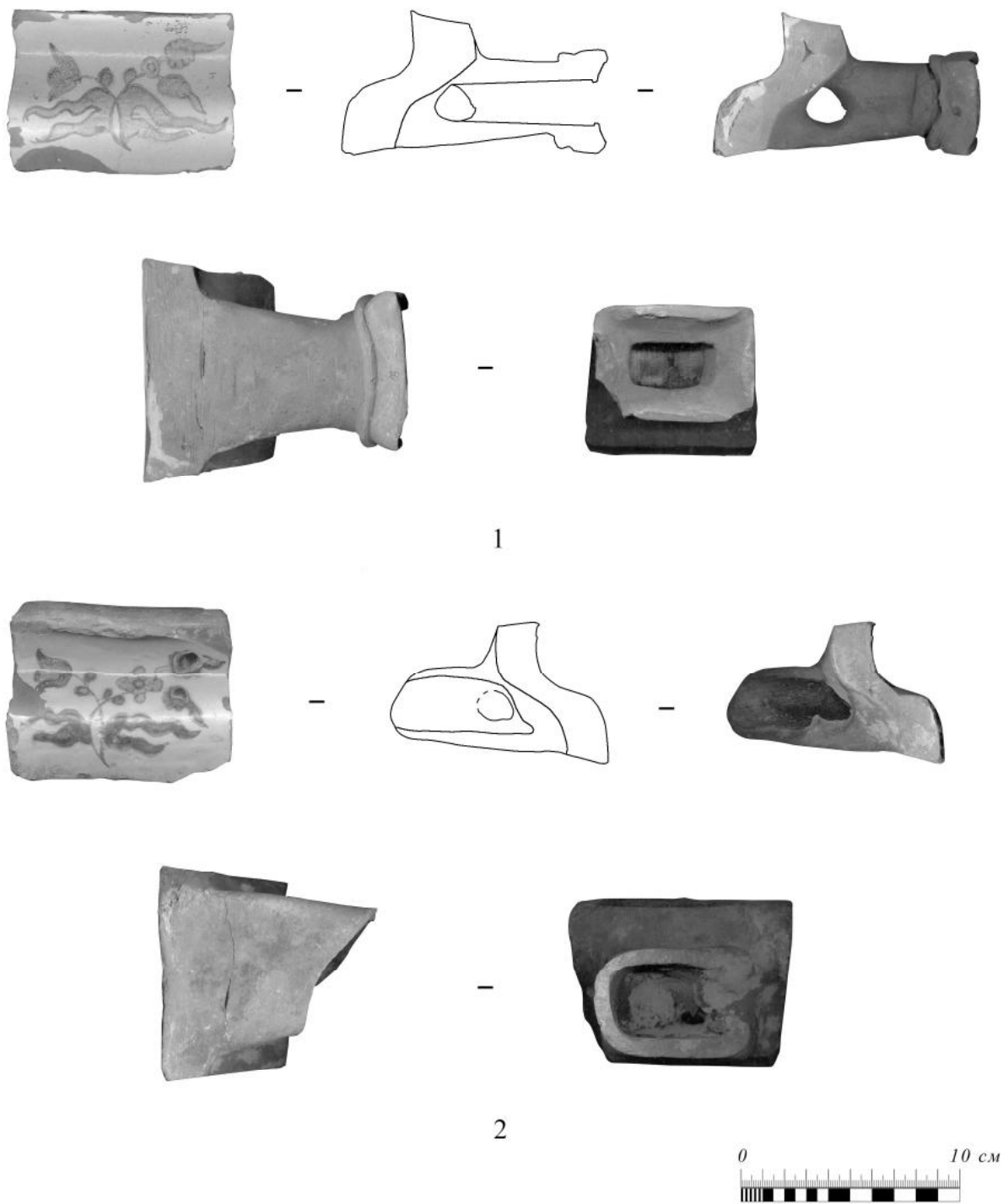
**Рис. 2.** Вид на церковь преподобной Марии Египетской с южной стороны (сверху вниз: акварель М.С. Знаменского (1862 г.), снимок Сергея Бузланова (2003 г.), снимок фото Олега Варова (22.06.2014 г.)



**Рис. 3.** Сводный план раскопов близ церкви преподобной Марии Египетской (2007–2010 гг.). Полевые материалы автора



**Рис. 4.** Устройство пола в церкви преподобной Марии Египетской (реконструкция автора)



**Рис. 5.** Находки изразцов (2007 г.). Полевые материалы автора